

# PNI HOUSE 910

**WiFi video portafon  
pametno zvono s kamerom**



**STOPPARKING.hr**

**PRODAJA - UGRADNJA - SERVIS**

**PARKING BARIJERE - GRANIČNICI - RAMPE - AUTOMATIZACIJA ZA DVORIŠNA VRATA**

# Sigurnosna upozorenja

Montažu i sve zahvate na sustavu video portafona i zvona smije izvoditi samo ovlašteno osoblje.

Za napajanje portafona i zvona nemojte koristiti napon koji nije preporučen od strane proizvođača.

Priključci video portafona moraju biti zaštićeni od vode ili bilo koje druge tekućine.

Nemojte kratko spajati električne komponente video portafona.

Baterije koje se opcionalno spajaju na portafon potrebno je zamijeniti ako su neispravne ili ispražnjene.

## Glavne značajke

WiFi video portafon 2,4 GHz.

Video portafon se može napajati putem priloženog adaptera 230V – 12V 2A, pomoću 18650 baterija koje nisu uključene u pakiranje ili putem micro USB – USB kabela.

Stupanj zaštite od vode: IP44.

Kut gledanja: 110°.

Mogućnost snimanja na micro SD karticu koja nije uključena u pakiranje.

Funkcija PIR detekcije pokreta.

Mogućnost podešavanja osjetljivosti detekcije pokreta u 3 razine.

Funkcija alarma protiv neovlaštenog otvaranja / sabotaze.

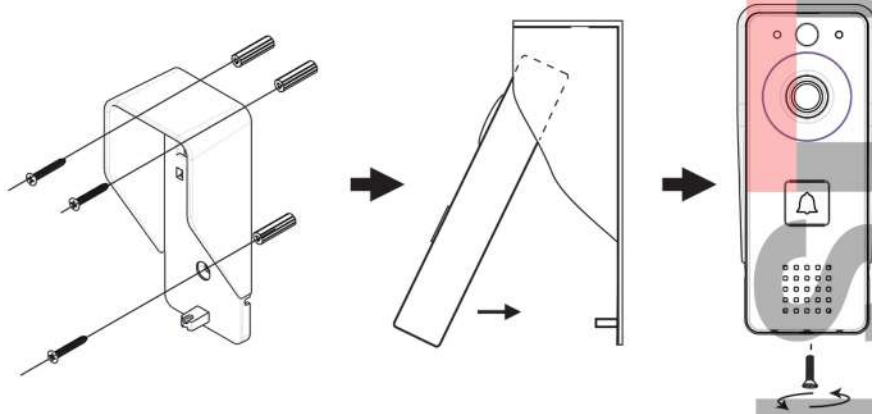
Bežična veza s unutarnjim zvonom.

## Instalacija

- Pričvrstite nosač video portafona pomoću 3 vijka, na visini od 1,4 do 1,6 metara od tla.
- Spojite video portafon na napajanje i na električnu bravu prema dijagramu spajanja prikazanom u nastavku.
- Postavite video portafon u zidni nosač i zategnite vijak na donjoj strani uređaja.

## Napomene

Provjerite da PIR senzor nije izložen izravnom djelovanju sunčevih zraka.

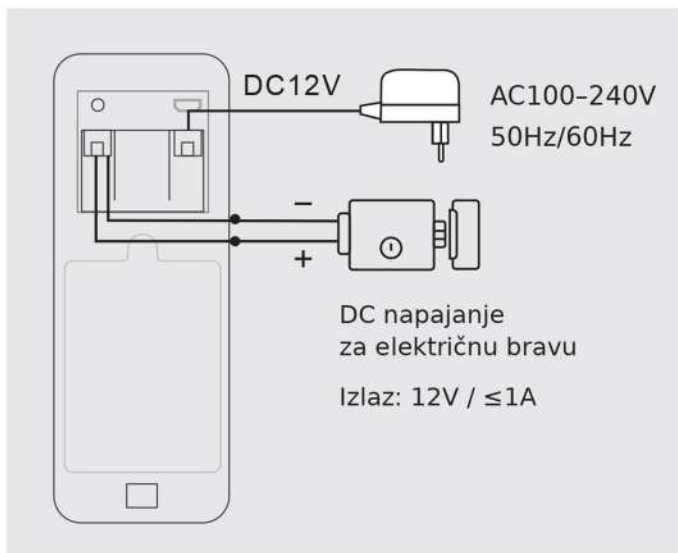


Nemojte postavljati video portafon na mjestima s čestim prolazom ili velikom frekvencijom kretanja.

Provjerite da je video portafon postavljen dovoljno blizu routera, jer u suprotnom kvaliteta videa može biti slabija

## Dijagram spajanja

Konfiguracija prikazana u nastavku omogućuje spajanje električne brave bez dodatnog napajanja.



### Napomena:

Ako video portafon napajate pomoću baterija, izlaz za električnu bravu neće raditi jer baterije ne osiguravaju potreban napon.

# Video portafon



## LED indikator

Crveno i zeleno svjetlo naizmjenično svijetle – baterije se pune.

Crveno svjetlo treperi – video portafon čeka konfiguraciju mreže.

Zeleno svjetlo često treperi – konfiguracija mreže je u tijeku.

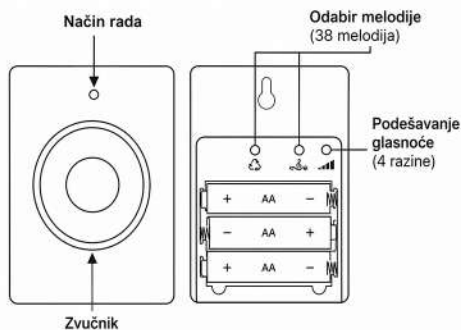
Stalno zeleno svjetlo – video portafon je u normalnom načinu rada.

Žuto svjetlo, odnosno crveno i zeleno svjetlo istovremeno – video portafon se napaja iz vanjskog izvora napajanja, baterije su potpuno napunjene ili baterije nisu umetnute.

Napomena: Ako baterije nisu umetnute, svjetlo će biti žuto.

LED indikator je isključen – video portafon je u stanju pripravnosti, uz nisku potrošnju energije.

## Unutarnje zvono



# Upute za korištenje

Pritisnite tipku za odabir načina rada.

Dostupne su tri opcije:

- 1) Bez zvuka, LED indikator treperi.
- 2) Samo zvuk, bez LED indikatora.
- 3) Zvuk i LED indikator.

## LED indikator

Kada je unutarnje zvono u normalnom načinu rada, crveni LED indikator treperi.

Kada je napon baterija niži od 3,3V, crveni LED indikator stalno svijetli.

## Uparivanje

Umetnite 3 AA baterije u unutarnje zvono.

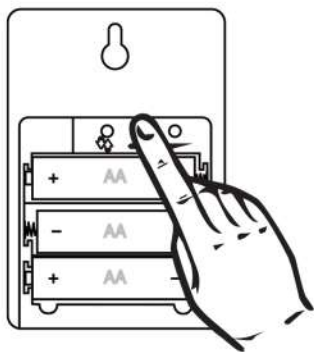
2) Pritisnite tipku na unutarnjem zvonu i držite je 3 sekunde.

Unutarnje zvono oglasit će se zvukom Ding-Dong, što označava način uparivanja.

3) Pritisnite tipku za poziv na video portafonu.

4) Na unutarnjem zvonu oglasit će se odabrana melodija, a LED indikator će treperiti.

5) Uparivanje je uspješno završeno.



## Brisanje uparivanja

Pritisnite tipku  na unutarnjem zvonu i držite je 5 sekundi.

Čut ćete zvuk Ding-Dong, Ding-Dong.

Nakon toga video portafon i unutarnje zvono više nisu upareni.

## Preuzimanje mobilne aplikacije

Preuzmite aplikaciju Tuya Smart putem Google Play trgovine ili App Storea, ili skenirajte QR kodove prikazane u uputama



Android



iOS

D  
S  
T  
O  
P  
P  
A  
R  
K  
I  
N  
G

Spojite svoj mobilni telefon na 2,4 GHz WiFi mrežu. WiFi 5 GHz nije podržan.

- 2) Otvorite aplikaciju Tuya Smart, kreirajte korisnički račun i prijavite se.
- 3) Dodajte uređaj dodirom na ikonu + u gornjem desnom kutu zaslona ili dodirom na tipku Dodaj uređaj. Ova se tipka prikazuje ako u aplikaciji još nemate dodanih uređaja.
- 4) Na lijevoj strani zaslona odaberite opciju Camera & Lock.
- 5) S popisa uređaja na desnoj strani zaslona odaberite opciju Smart doorbell.
- 6) Tankim predmetom pritisnite i držite tipku Reset na video portafonu.
- 7) Video portafon ulazi u način konfiguracije.
- 8) U sljedećem sučelju odaberite opciju QR Code u gornjem desnom kutu, zatim označite opciju da indikator brzo treperi ili da se čuje zvučna obavijest.
- 9) Odaberite WiFi mrežu na koju se želite spojiti i unesite lozinku.
- 10) Približite QR kod kameri video portafona na udaljenost od 15–20 cm.
- 11) Na video portafonu čut ćete obavijest Connecting to WiFi.
- 12) Aplikacija će skenirati uređaje u blizini.
- 13) Nakon što aplikacija prepozna video portafon, čut ćete obavijest Camera is now online.
- 14) U aplikaciji će se prikazati poruka Added successfully. Pritisnite Done za povratak na početno sučelje.

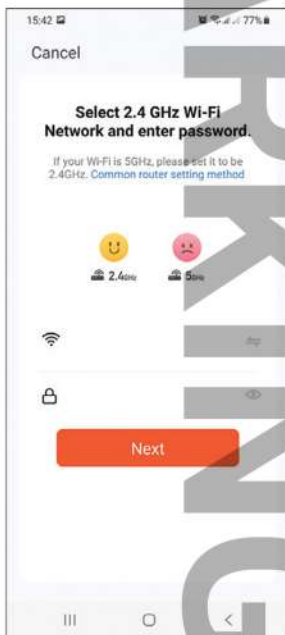
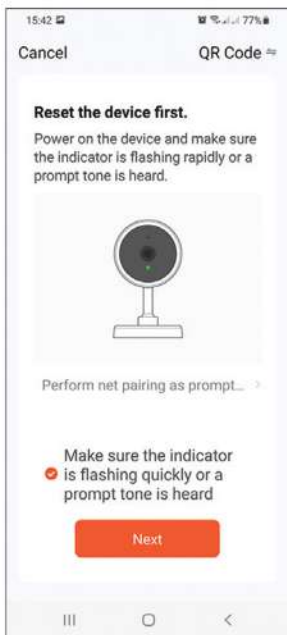
## Napomena:

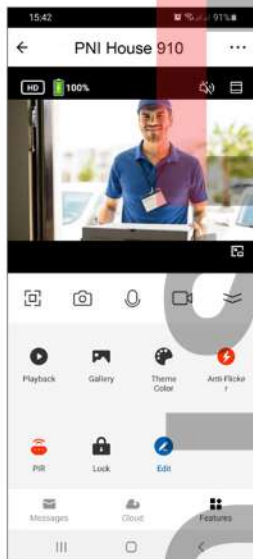
nakon dodavanja video portafona u aplikaciju, drugi korisnici moći će ga dodati na svoj telefon samo ako aktivirate opciju Share device.

Ako drugim korisnicima želite omogućiti otključavanje električne brave, otvorite izbornik Me – Home management.

## Napomena:

zbog čestih ažuriranja aplikacije Tuya Smart, slike i informacije prikazane u ovim uputama mogu se razlikovati od verzije aplikacije koju imate instaliranu.





## Daljinsko upravljanje putem aplikacije Tuya Smart

### Detekcija pokreta

Ako je funkcija detekcije pokreta aktivirana i posjetitelj prođe ispred video portafona, uređaj će izaći iz stanja pripravnosti i prijeći u način snimanja.

Pritisnite ikonu za podešavanje osjetljivosti detekcije pokreta.

### Otključavanje električne brave

Pritisnite ikonu za otključavanje električne brave spojene na video portafon.

### Interkom

Možete razgovarati s posjetiteljem na daljinu pritiskom na odgovarajuću ikonu u aplikaciji.

### Snimka zaslona i snimanje

Pritisnite ikonu za izradu snimke zaslona ili za početak snimanja.

### Reprodukcija

Pritisnite ikonu za odabir i reprodukciju snimki spremljenih na micro SD kartici umetnutoj u video portafon.

### Dodatne postavke

Pritisnite ikonu za pristup izborniku s dodatnim postavkama.

# Resetiranje

**Metoda 1:** Izbrišite video portafon iz aplikacije. Uređaj će se resetirati.

**Metoda 2:** Pritisnite i držite tipku Reset na stražnjoj strani video portafona.

## Napomena:

Ako koristite metodu 2 za resetiranje uređaja, video portafon se može ponovno dodati samo na telefon na kojem je izvorno bio dodan.

Ako drugi korisnici pokušaju dodati video portafon, dobit će poruku The device is bound. Preporučuje se izbrisati uređaj iz aplikacije kako bi ga drugi korisnici mogli dodati na svoj telefon.

## Rješavanje problema

### Video portafon je offline

Provjerite ima li router pristup internetu.

Ako ima, resetirajte video portafon i ponovno ga dodajte u aplikaciju.

### Senzor pokreta šalje lažne alarme

Provjerite pada li sunčeva svjetlost izravno na senzor.

Podesite osjetljivost detekcije pokreta putem aplikacije. Zadano je osjetljivost postavljena na srednju razinu.

### Video portafon se ne može dodati u aplikaciju

Video portafon je povezan s drugim Tuya računom.

Zamolite izvornog korisnika da izbriše video portafon sa svog Tuya računa.

Za brisanje uređaja status video portafona mora biti Online.

### Električna brava se ne otključava

Provjerite spoj između video portafona i električne brave.

Predugi ili pretanki kabeli mogu uzrokovati probleme s radom brave.

Video portafon se napaja baterijama koje ne osiguravaju dovoljan napon za otključavanje električne brave.

## Tehničke specifikacije

Video portafon		Video portafon		Video portafon		Video portafon		Video portafon	
<b>Video rezolucija</b>	2 MP	<b>Struja u stanju pripravnosti</b>	< 1.5 mA	<b>Maks. kapacitet micro SD kartice</b>	64 GB (nije uključena)	<b>PIR osjetljivost</b>	3 razine (visoka, srednja, niska)	<b>Maks. glasnoća (10 cm)</b>	80 dB
Video portafon		Video portafon		Video portafon		Video portafon		Unutarnje zvono	
<b>Maks. glasnoća alarma (30 cm)</b>	85 dB	<b>Duljina video zapisa</b>	15 sekundi	<b>Radna temperatura</b>	-26°C – +80°C	<b>WiFi komunikacijska udaljenost</b>	do 80 m (na otvorenom)	<b>Napon napajanja</b>	DC 4.5 V (3x AA 1.5 V, nisu uključene)
Unutarnje zvono		Unutarnje zvono		Unutarnje zvono		Unutarnje zvono		Unutarnje zvono	
<b>Struja u stanju pripravnosti</b>	≈ 0.25 mA (maks. 4 mA)	<b>Radna struja</b>	< 100 mA (maks. 150 mA)	<b>Glasnoća (30 cm)</b>	maks. 85 dB	<b>RF frekvencija</b>	433 MHz	<b>Snaga RF prijenosa</b>	10 mW
Unutarnje zvono		Unutarnje zvono		Unutarnje zvono		Unutarnje zvono			
<b>WiFi frekvencija</b>	2.4 GHz	<b>Snaga WiFi prijenosa</b>	100 mW	<b>WiFi komunikacijska udaljenost</b>	do 80 m (na otvorenom)	<b>Radna temperatura</b>	-26°C – +80°C		